

高雄市五福國中 108 學年度「學校辦理推展優質戶外教育路線」

申請資料檢核表

- 說明：本清單茲提供申請教育部國教署108學年度補助實施戶外教育計畫之申請檢核表，必須所有內容均滿足要求，方能完成繳交程序。
- 以下資料均應1式2份
- 申請單位自我檢核
 - 計畫摘要表
 - 計畫書
- 計畫書內容
 - 計畫名稱
 - 理念目的
 - 學校發展戶外教育優質課程規劃
 - 學校發展優質戶外教育路線簡介與資源規劃
 - 可推廣與承擔之優質戶外學習路線規劃說明
 - 預期效益（請分項條列簡述）
 - 戶外課程與教學相關成果
 - 其他補充說明或附件（若有請檢附）
 - 計畫經費申請表

承辦單位簽章：_____

檢查日期： 年 月 日

高雄市五福國中 108 學年度「學校辦理推展優質戶外教育路線」計畫摘要表

學校名稱	高雄市五福國中		所處地區： <input type="checkbox"/> 離島地區 <input type="checkbox"/> 特偏地區 <input type="checkbox"/> 偏遠地區 <input type="checkbox"/> 都會地區 <input checked="" type="checkbox"/> 一般地區	
優質路線方案名稱	<p>尋幽探根，訪先民文化</p> <p>臨海親水，賞奇特地貌</p>			
優質路線主要地點	十八羅漢山、寶來溫泉、美濃中圳、旗山糖廠、海巡署南部分屬、高屏攔河堰、澄清湖第七自來水廠、駁二碼頭、高雄港、67 號碼頭.. 等	路線數量	4 條	
優質路線研發歷程	研發與實施年度： <u>108</u> 年至 <u>109</u> 年 共 <u>1</u> 年			
校本願景與學校特色	<p>五福國中校本願景：創新、進取、多元、關懷、</p> <p>創新：想像推理、智能學習，發展創造思考的能力。</p> <p>進取：主動探索、努力進取，以合作的團隊精神學習探究。</p> <p>多元：適性發展、激發潛能，養成終身學習本質。</p> <p>關懷：人文關懷、愛護環境，成就關懷社區情操。</p> <div data-bbox="702 1030 1101 1422" style="text-align: center;"> </div> <p>五福國中學校特色：</p> <p>五福國中位於高雄市中心，早年為偏僻林德官處，創立於 1966 年 3 月 21 日，當時建立了高雄市最後一所初中-高雄市立第十二初級中學。教學力求五育(德、智、體、群、美)均衡，近年來，由高雄市政府教育局定為「健康促進學校性教育種子學校」。同時也是高雄市政府教育局之「高雄市國民教育輔導團自然科學研習中心」的所在地。</p>			
戶外教育學習路線規劃	<p>五福國中結合校本課程活化生活環境學習，包含了領域課程的延伸與校本課程相輔相成；也兼具獨立的課程規劃，有系統的課程整合，能促成學生深化學習，讓戶外教育產生多面向的學習成效。此戶外教育課程除了對自然教育環境設施的走訪與探究外，更透過踏查高雄境內「臨海親水，尋幽探根」→ 十八羅漢山、糖廠、農莊、漁港、商港、內水、碼頭等、全方位山林水域生態環境的人文體驗活動，帶領師生以戶外實地走察、觀察紀錄，進行體驗活動與探究教學，讓師生了解大自然之美、山林水域與鄉土文化產業與的重要性，完整規劃下列具獨特性的戶外教育學習路線。</p>			

十八羅漢山 VS. 旗山糖廠、美濃中圳，先民文化 → 地質景觀

海防第一線 VS 二仁溪蛻變，臨海親水 → 經濟見證

高屏攔河堰 VS. 澄清湖水庫，生命之水 → 水資源尋根

高港文導 VS. 陽明碼頭巡禮，經濟蛻變 → 城市興起

路線 1 十八羅漢山 VS. 旗山糖廠、美濃中圳，先民文化 → 地質景觀

教學時間	二天一夜
學員人數	一梯次 35 人 (師 5 員、生 30 員，採 1 師 4 生, 小組模式)
適合對象	師生研習
教學內容	<ul style="list-style-type: none">● 體驗全台三大礫岩, 唯一在南台灣的火焰山礫岩(十八羅漢山), 瞭解日據時期開發運輸隧道源由。● 透過旗山糖廠及美濃中圳社區參訪, 了解傳統農村式點心及環保農作製程。● 建立健康飲食觀念。● 夜觀星海-星象判讀 (手機平板教學)。● 地質溫泉體驗。● 動手製作(星象盤\香蕉絲編繩\手工粿\南瓜包\紙傘油畫\採毛豆\拔蘿蔔), 在課堂上分享學習, 進而應用在生活上。
課程介紹說明	五福國中→旗山糖廠→十八羅漢山→芳晨溫泉渡假村(夜泊處)→翌早溫泉泡脚→美濃中圳社區→五福國中。

路線 2 海防第一線 VS 二仁溪蛻變，臨海親水 → 經濟見證

教 時間	8 小時
學員人數	一梯次 35 人 (師 5 員、生 30 員，採 1 師 4 生, 小組模式)
適合對象	師生研習
教學內容	<ul style="list-style-type: none">● 認識國防第一線海巡署對近海資源的巡護、保育、休閒、價值影響。● 了解二仁溪經濟轉型影響原因及現階段復育作為。● 認識內水資源、濕地保育及水土保持休憩養護工作的重要。● 動手製作(蘆葦童玩-蘆笛\竹棧道維護工程), 在課堂上分享學習, 進而應用在生活上。
課程介紹說明	五福國中→海巡署南部分署(安檢所港口勤務、反毒、反走私宣教, 近海資源巡護作為)→二仁溪(二仁溪航探、內水濕地生態、淨灘、休閒竹棧道維護)→五福國中。

路線 3 高屏攔河堰 VS. 澄清湖水庫，生命之水 → 水資源尋根

教學時間	8 小時
學員人數	一梯次 35 人 (師 5 員、生 30 員, 採 1 師 4 生, 小組模式)
適合對象	師生研習
教學內容	<ul style="list-style-type: none"> ● 瞭解南臺灣取水方式，並經由實察，認識天然水資源運用，進而知道保護環境及取水不易的重要性。 ● 生活作息節約用水的個人體驗。 ● 動手製作(環保提袋)。
課程介紹說明	五福國中→高屏攔河堰(高屏溪水土復育、取水工程介紹)→澄清湖第七自來水廠(淨水作業、水庫濕地生態、蔣公行館文物介紹)→五福國中。

路線 4 高港文導 VS. 陽明碼頭巡禮，經濟蛻變 → 城市興起

教學時間	8 小時
學員人數	一梯次 35 人 (師 5 員、生 30 員, 採 1 師 4 生, 小組模式)
適合對象	師生研習
教學內容	<ul style="list-style-type: none"> ● 高雄港內港遊港文史導覽。 ● 探訪陽明海洋文物探索館。 ● 走訪高雄港「綠色科技」高明貨櫃 67 號碼頭。 ● 動手製作(港口經濟小吃-海苔飯糰)。
課程介紹說明	五福國中→駁二碼頭(文導碼頭的轉型)→登艇遊港(近觀港內風華、文導高雄港區發展演變)→五福國中。

二日遊方案：依氣候與交通住宿環境搭配

A 方案：先民文化 → 地質景觀(科普環教)

一日遊方案：依氣候與地理環境搭配

B 方案：臨海親水→經濟見證(體驗活動)+ 生命之水→水資源尋根(科普環教)+ 經濟蛻變→城市興起(環境素養)

路線適合對象
與承載量

優質路線	人/次	提供梯次	適合對象/乘載量/配課時間
先民文化→地質景觀 (十八羅漢山 VS. 旗山糖廠、美濃中圳)	35	2	師生/70 人次/二天一夜
臨海親水→經濟見證 (海防第一線 VS. 二仁溪蛻變)	35	3	師生/105 人次/8HR
生命之水→水資源尋根 (高屏攔河堰 VS. 澄清湖水庫)	35	3	師生/105 人次/8HR
經濟蛻變→城市興起 (高港文導 VS. 陽明碼頭巡禮)	35	3	師生/105 人次/8HR
備註	1. 本計畫本校參加 85 人次，校外參加 150 人次		

2. 校外採學區鄰近小學(凱旋國小/信義國小/新興國小/四維國小)師生組隊參加。

	優質路線	課程特色	結合領域	總綱/領綱核心素養
優質戶外學習 路線特色及預 期學生學習	先民文化→地質景觀 (十八羅漢山 VS. 旗山糖廠、美濃中圳)	跨領域 課程統整	自然與生活 科技、 社會、 健體、 綜合	A2 系統思考與解決問題 具備問題理解、思辨分析、 推理批判的系統思考與後 設思考素養，並能行動與 反思，以有效處理及解決 生活、生命問題。
	臨海親水→經濟見證 (海防第一線 VS. 二仁溪蛻變)	跨領域 課程統整	自然與生活 科技 社會 健體 綜合	自-E-A2 能運用好奇心及 想像能力，從觀察、閱讀、 思考所得的資訊或數據 中，提出適合科學探究的問 題或解釋資料，並能依據 已知的科學知識、科學概念 及探索科學的方法去想像 可能發生的事情，以及理解 科學事實會有不同的論 點、證據或解釋方式。
	生命之水→水資源 尋根 (高屏攔河堰 VS. 澄清湖水庫)	跨領域 課程統整	自然與生活 科技、 社會、 健體、 綜合	健體-E-A2 具備探索身體 活動與健康生活問題 的思考能力，並透過體驗與 實踐，處理日常生活中運 動與健康的問題。
	經濟蛻變→城市興起 (高港文導 VS. 陽明碼頭巡禮)	跨領域 課程統整	自然與生活 科技、 社會、 健體、 綜合	綜-E-A2 探索學習方法， 培養思考能力與自律負責 的態度，並透過體驗與實 踐解決日常生活問題。
歷年執行成果	106 學年度高雄市戶外教育成果發表 107 學年度高雄市戶外教育成果發表			

參考資料網址 (選擇性)	1. 海巡署南部分署 https://www.cga.gov.tw/GipOpen/wSite/mp?mp=9991 2. 茄定舢舨協會 https://zh-tw.facebook.com/CiedingSamfar/ 3. 十八羅漢山自然保護區 https://conservation.forest.gov.tw/0000191 4. 陽明海洋探索館 http://www.mome.org.tw/tw/Index/MOME 5. 高屏溪攔河堰 https://www.wrasb.gov.tw/
計畫附件	附件一：高雄市五福國中 108 學年度辦理推展優質戶外教育路線參加學校申請表 附件二：高雄市五福國中 108 學年度辦理推展優質戶外教育路線行程一欄表 附件三：「高雄市 108 學年度學校實施戶外教育計畫」回饋統計表 附件四：「高雄市 108 學年度學校辦理推展優質戶外教育路線」執行成效質與量 分析 件數：4
主要聯絡人	姓名：江佩芳 職稱：學務主任 電話：(公)07-2223036#21 手機：0929175179 E-mail：wfoutedu@gmail.com

承辦人：

校長：

申請日期： 年 月 日

一、計畫名稱

尋幽探根，訪先民文化

臨海親水，賞奇特地貌

二、理念目的（與十二年國教核心素養或校訂課程之關連性）

見證歷史，暢遊高雄

先人屯墾，古藝傳承

滴涓難得，永續護境

話我五福，秉德承新

十二年國教課程發展以培養學生核心素養為主，其範疇包含自主行動、溝通互動與社會參與三大面向及九項目，其內涵同時可涵蓋知識、能力、態度等。因應十二年國教政策推展校本課程，五福國中將戶外學習課程列為年度課程，促進鄉土暨環境教育特色進階課程，發展戶外教學統整課程之教學模組，推動優質戶外教育活動，強化戶外教育課程內涵，增進師生熱愛自然及鄉土關懷，培養學生豐富環境體驗及學習經驗，提升其對自然環境關懷及責任感，並結合他校共同發展優質戶外教育活動與課程，從事教學經驗分享與交流。

教育部在 103 年發表戶外教育宣言，「學習走出課室，讓孩子夢想起飛」期許透過戶外教育回歸真實的生活場域深化孩子們的學習。五福國中利用高雄市地域的資源優勢打造「不一樣的教室」，從認識本土水資源到人與自然的特殊地質景觀課程，五福國中的戶外教育透過有效的領域延伸、跨領域統整以及主題式教學，將本市在地的自然、人文、產業資源都納入校本課程的內涵，透過結合在地資源的校本課程讓學生在課室外，盡情揮灑學習，以生態和人文的內涵來豐富孩子的學習意義。

（一）計畫目的

1. **形塑特色課程**：以高雄生態與人文為學習教材，結合教師課程設計，以貼近學生生活經驗與生活周遭之環境，建構在地化校本課程。
2. **活化五感體驗**：透過有計畫的戶外教育，連結在地經驗，讓師生在課室外激發停、聽、看學習動機，內化生活經驗，重視五感體驗學習，將課綱融於課程，實踐於生活。
3. **扎根環境教育**：藉由課程學習，進行實地參訪提高師生蒐集、分析、思考、批判，以及解決問題的行動力，落實知行合一與建構環保永續家園。
4. **行銷在地品牌**：行銷本區遊學與觀光路線，推展「幸福高雄、快樂學習」生態風貌。
5. **營造社區共好**：藉由師生走讀學習，激發社區總體營造意識，並引進社區志工與人文協會助力，帶動社區發展。

(二) 符應十二年國教核心素養

因應十二年國教政策，教育部在 103 年發表戶外教育宣言，「學習走出課室，讓孩子夢想起飛」期許透過戶外教育回歸真實的生活場域深化孩子們的學習。五福國中利用學校周邊的資源優勢打造「不一樣的教室」，透過結合在地資源的校本課程讓學生在課室外，盡情揮灑學習，以生態和人文的內涵來豐富孩子的學習意義。五福國中本次首度申請戶外教育優質路線，期望透過戶外教育課程規劃符應十二年國教新課綱之核心素養，概念如下：

1. 自主行動：藉由課室內的領域學習以及戶外教育課程，老師們引導觸動孩子全方位發展，豐富孩子的學習內涵並培養自主學習之能力。師法大自然之奧秘，從大自然生態中學習，也學習怎麼在大自然中生活。
2. 溝通互動：孩子在戶外教育課程中能運用感官學習欣賞大自然之美，且能隨時觀察和關懷周圍的環境及野生動植物。DIY 手作課程中，師生們能透過溝通相互協調與合作，創造出屬於他們獨特自我的成品。
3. 社會參與：由高雄地區特有社區文化，以區域到產業蛻變的經濟效益相結合教學。先民早期農業至今工商產業鏈，讓耆老與教師引導中使孩子們親身體驗才能達到知行合一。

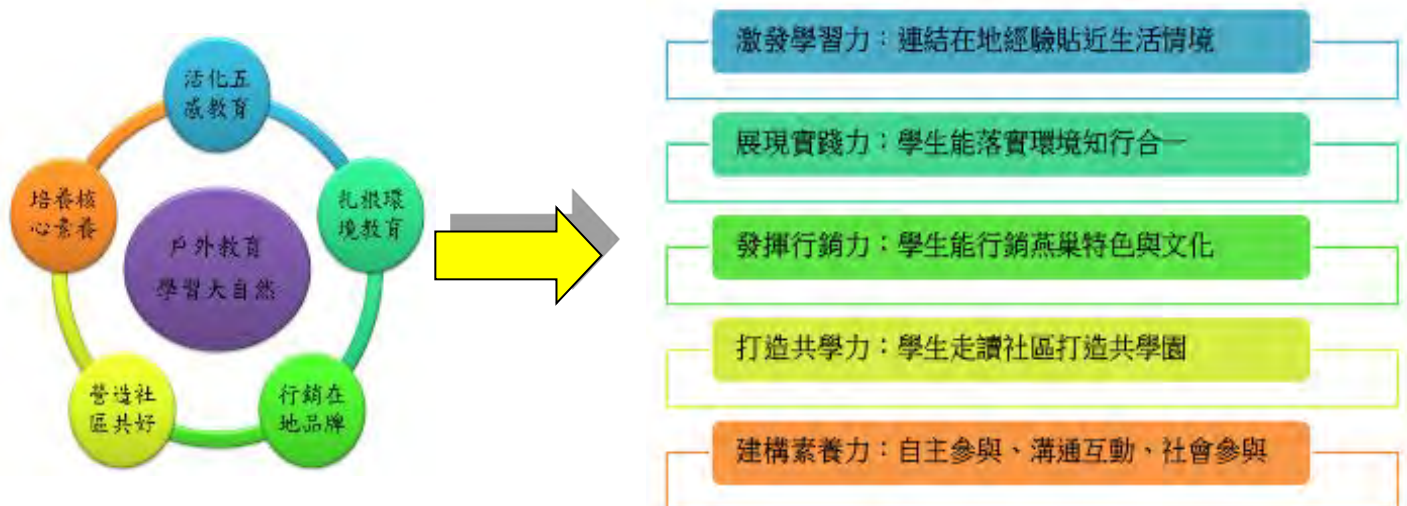


圖 1 五福國中優質戶外教育學習目的

三、學校發展戶外教育優質課程規劃

(一) 戶外教育之課程/活動緣起

【話我高雄~這片土地的故事】六龜\美濃\旗山\茄萣\旗津

六龜區地理景觀與資源：居民多來自台灣各地及中國大陸各省市。語言複雜分為國語、閩南語、客家語，區民多以農林為業，民情淳樸勤儉刻苦耐勞。雖近年礙限莫拉克風災所致產業稀零與人口遞減，整體繁茂有所損逝，有幸既有民族融匯文化融異多元暨山民樂觀積極向上居心，茲使儲具觀光發振條件及農牧產業再造潛能，有望於泛舟復駛與溫泉探勘之觀光復興過程，

與越野競技與農牧體驗企劃推動下，重整轄屬經濟環境。在林務局規劃下：將十八羅漢山列為自然保護區，其獨特礫石火炎山、原始生態林木、日據時期為運送林木所開發五條隧道等，值得探幽解密。

美濃區地理景觀與資源：美濃先民前來開墾的歷史，根據各種史料記載，可溯自西元一六九八年左右，乾隆十三年即西元一七四八年，則美濃全區即已然成形。美濃原名「瀾濃」，在日治時代大正九年(西元一九二〇年)，被日人依其本國地名改為美濃。至於「瀾濃」的由來說法多達七種，其中以清雍正中葉繪製的「雍正台灣輿圖」(目前藏於台北故宮博物院)出現的「彌濃山」，是最早出現「彌濃」二字。其中，如文史闡述：弈世而瀾濃、以農為生等，都說明美濃先民的生活軌跡及期待。瀾濃也好、美濃也好，都給人神秘、幽美的感覺。其-中圳社區發展協會對當地推展農業轉型結合休閒觀光發展功不可沒。故在美濃區域選具別有特色-中圳社區做為本校戶外教育推廣協力處。

旗山區地理景觀與資源：

旗山舊名「蕃薯寮」，傳說係因有一老嫗於路旁結茅寮，售賣蕃薯糊，並為往來行旅歇憩之處，日久聚為村落，遂以之為名。根據史籍記載有關本鎮的開發，最早記載是在清康熙年間。然，旗山糖廠創建於1909年(民國前三年)，北看中央山脈支脈旗尾山(原高雄縣十大名山)，依山傍水，為市區往六龜、甲仙及茂林等山城旅遊之中繼休息景點。於民國91年停止糖廠的製糖作業，逐漸將糖廠營運轉為多角化經營，改為糖廠公園，改為商業經營。其-旗山糖廠社區發展協會積極盤點社區文化資源，開設社區小旅行，導覽旗山文化歷史，並傳承銀髮世代知識，包括碰糖、香蕉絲等文化活動，積極拓展社區產業。亦為本校戶外教育推廣旗山地區之得力夥伴。

茄萣區地理景觀與資源：

茄萣區為高雄最北行政區，文獻追溯最早開發時期為：明神宗萬曆三十年(西元一六零二年底)，陳第與沈有容至東番(臺灣)剿倭，歸後寫就千餘字的東番記。轄內特有文化古蹟景點多不可數，在每個古老發展的都會都有條偉大的河流，茄萣區內即是與台南共享二仁河流域，本校戶外教育挑選二仁溪作為經濟發展影響之見證。透過當地深耕的茄萣舢舨發展協會。

旗津區地理景觀與資源：

旗津是高雄市發祥地，包括旗後、中洲兩大聚落。旗津孤懸島外，與鼓山對立，扼著打狗隙，為內外船舶往來津渡之處，昔日此地文風頗盛，文人曾組織「旗津吟社」，且以「旗鼓堂皇，維揚我武；津樑鞏固，克狀其猷。」的聯語自勵，光復後遂取[旗津]為區名。位於旗津漁港內的陽明海洋探索館(係屬陽明海運集團)，其對海洋文化及物流海運推廣功不可沒。藉此，本校戶外教育將陽明海洋探索館及陽明相關企業-高明貨櫃(綠色科技碼頭)列入都市經濟蛻變相關協力場合。

綜觀資源評估渠可發現：在六龜\美濃\旗山\茄萣\旗津轄區內援剿相關人文協會致力經營

在地文化資產保育，因此對發展學校戶外教育是一大利基。

【高雄山林水域產業見證】

本校於 106 年起接任戶外教育種子學校，陸續探訪十八羅漢山、旗山糖廠、海巡署南部分署、二仁溪、大樹生態園區、美濃中圳社區、高屏攔河堰、澄清湖第七自來水廠、駁二碼頭、高雄港、陽明海洋探索館、高明貨櫃綠色科技碼頭等以外，更期望藉由當地耆老與教師引導下，將學生帶至不同的眼界。今年將以整合規劃為優質路線主。

【互利共惠同徜徉戶外教育探索去】

本校在 106 學年便糾合高雄市中小學，加入戶外教育共同研習，108 學年度計劃則擴大邀約信義國小、凱旋國小、新興國小、四維國小等同行，讓學生體會書本外的知識，此等運作模式，乃為十二年國教提供各類學習資源，強化教室外的親身觀察和直接體驗，喚起學生、教師、家長注重戶外教育實質意涵，延伸學校的走讀課程。

(二) 課程願景與課程/活動目的

學習在地出發：啟動學生向環境中的土地、山勢、水資源之在地學習

本校位處市中心，占地利優勢。校本除重視「品格力」外亦重視「學習力」，因此，為提升學生學習興趣落實有效教學，強化學科知識教學外，除了建構優質的學習場域外，亦積極規劃設計多元有趣的體驗探索課程，發展學習在地出發，係想給師生們一個「學習在生活中，生活中學習」場域，讓學生藉由教室外的親身觀察和直接體驗得以延伸學校的課程內容，使得學習的環境、背景跨越教室，使學生能因接觸不同場域的知識與技能，而有更深入的見解及更清晰的體認。**校本發展著重學生長期品德教育、關懷環境周遭生命、引領閱讀深度體驗文字之美、藉由戶外教學過程中發現不同人文發展接軌國際視野。**

建構戶外優質課程：結合自然、生態、本土、校際合作的特色課程

發展以自然生態戶外教育與鄉土課程生態、環境教育為主的戶外教育模組，是想藉由完整的戶外教育課程規劃設計，以呈現戶外教育前、中、後的課程經營模式，除強化戶外教育課程模組與內涵，發展優質的戶外教育活動外，並進而能喚起社區、家長、有志一同，共同加入戶外教育者的行列，讓更多人踏訪高雄，體驗高雄的熱情，認識高雄的美，將高雄的山水人文盡收眼底。

(三) 戶外教育課程與教學活動設計

高雄有什麼好玩的？戶外教育有什麼能學的？玩、樂趣、沒有壓力以及不需反覆背誦是學生們最渴望的學習樣貌，透過戶外教育課程，讓學生感受到學習的樂取所在，但是大自然能教會學生什麼？五福國中創造不一樣的教育機會，讓學生透過

「**室內教學+自然+生態+美景+DIY=高雄深度學習體驗之旅**」，本次計畫將深入高雄在地課程，讓學生更了解高雄山域水漾的之美。

(四) 課程方案與教學特色：跨領域統整優質方案課程等規劃

戶外教育優質路線規劃				
特色	路線 1	路線 2	路線 3	路線 4
	規劃	二天一夜 先民文化→地質景觀 (十八羅漢山 VS. 旗山糖廠、美濃中圳)	8HR 臨海親水→經濟見證 (海防第一線 VS. 二仁溪蛻變)	8HR 生命之水→水資源尋根 (高屏攔河堰 VS. 澄清湖水庫)
教學創新 與推廣性	1. 室內教學+自然+生態+美景+DIY=高雄深度學習體驗之旅 2. 以愛護為概念提出了「尋幽探根，訪先民文化-臨海親水，賞奇特地貌」的教學行動標語。 3. 扎根環境教育、行銷五福國中戶外教育、打造社區學區共好的社會責任。			
適合對象	師生研習	師生研習	師生研習	師生研習
教學內容 規劃	十八羅漢山→地質景觀 旗山糖廠→先民文化 寶來→天文地景 美濃中圳→先民文化	海巡署南部分署→ 近海資源巡護 二仁溪→航探生態	高屏攔河堰→生命之水 澄清湖水庫→淨水工法	高雄港→經濟蛻變 陽明碼頭→綠能科技
課程簡介	礫石火焰山保護區文史導覽 先民農作體驗 星空探索 地質溫泉體驗	近海巡護/反走私/反毒/ 水域安全 內水濕地復育作為	取水/淨水/濕地文史導覽	港區文史導覽 碼頭物流介紹
教學策略	探究式教學法 專家諮詢 走讀踏查 實作體驗 觀察紀錄	探究式教學法 專家諮詢 走讀踏查 實作體驗 觀察紀錄	探究式教學法 專家諮詢 走讀踏查 實作體驗 觀察紀錄	探究式教學法 專家諮詢 走讀踏查 實作體驗 觀察紀錄
領域統整	跨領域課程統整 自然與生活科技 健康與體育 社會 綜合	跨領域課程統整 自然與生活科技 健康與體育 社會 綜合	跨領域課程統整 自然與生活科技 健康與體育 社會 綜合	跨領域課程統整 自然與生活科技 健康與體育 社會 綜合
融入領域 學習內容	自然：自然界的組成與特性 INc-II-9 地表具有岩石、砂、土壤等不同環境，各有特徵，可以分辨。 INc-III-11 岩石由礦物組成，岩石和礦物有不同特徵，各有不同用途。			

<p>第二、三 學習階段</p>	<ul style="list-style-type: none"> ● 探索礫石火焰山生態區中動植物生長適應過程的轉變。 ● 夜探星空之美，50 年前人類登月，從月球反觀地球之美。藉由夜觀星座，引導見證人類登月史及認識四季星座變化。 ● 地方耆老，社區之寶。活化人文資源，鄉土文化世代交替。 <p>健體：E. 人、食物與健康消費</p> <p>Ea-II-3 飲食選擇的影響因素。</p> <p>Eb-II-1 健康安全消費的訊息與方法。</p> <p>Ea-III-4 食品生產、加工、保存與衛生安全。</p> <p>Eb-III-2 健康消費相關服務與產品的選擇方法。</p> <ul style="list-style-type: none"> ● 研討先民食物原型及現今加工食物差異性？ ● 工商發展改變臨海親水經濟？發現治安隱憂！ ● 保存與創新？社區把脈。 <p>綜合：d. 環境保育與永續。</p> <p>Cd-II-1 生活中環境問題的覺察。</p> <p>Cd-II-2 環境友善的行動與分享。</p> <p>Cd-III-4 珍惜生態資源與環境保護情懷的展現。</p> <ul style="list-style-type: none"> ● 木材開發及林木復育過程中對居民經濟衝擊？ ● 濕地緣起？經濟開發的影響？ ● 上山下海探空，文化洗禮中，體驗環境生命教育衝擊，接軌國際現今議題(登月/海洋塑膠微粒汙染/亞馬遜森林大火…等相關連結)讓學子能融入生活教育。 			
<p>路線受惠 對象</p>	<p>本校師生與 鄰近學校師生， 每梯次約 35 人</p>	<p>本校師生與 鄰近學校師生， 每梯次約 35 人</p>	<p>本校師生與 鄰近學校師生， 每梯次約 35 人</p>	<p>本校師生與 鄰近學校師生， 每梯次約 35 人</p>
<p>承載量</p>	<p>年度可供本校 30 供校外 105 人次</p>	<p>年度可供本校 30 供 校外 105 人次</p>	<p>年度可供本校 30 供校外 105 人次</p>	<p>年度可供本校 30 供校外 105 人次</p>

(五) 教師專業發展與教學社群精進措施

【校內】：

1. 學年協作:教師班群研討與課程設計。
2. 行政合作:跨處室共彙整與提供資訊，並融入行政會議中，以補足行政輪替後銜接。
3. 建立支援系統:由校長擔任主要召集人，並取得家長會認同，共同建立學校與家長後援之各項補充，含括課務調整、家長溝通、財物與接送…等。
4. 經驗分享:辦理教師戶外教育教學經驗分享與交流研習。

【校外】：

1. 找伴、互惠分享:免費提供外校學生參與本次戶外教育學習機會，以加入戶外教育資源網學校與教師優先錄取。
2. 學習資源不分類、均等:在安全護衛下，給予鄰校國小師生組隊參與此計畫學習契機，

展現戶外教育學習機會人人均等，教室外的學習，適合各階段學生。

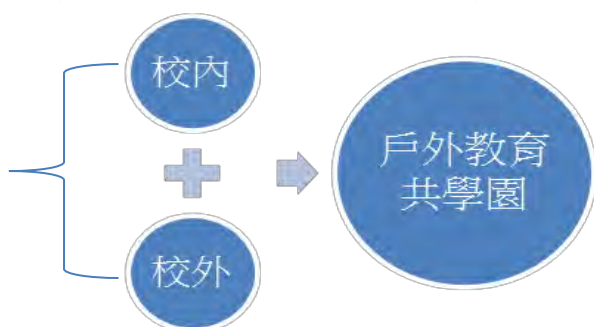


圖 2 五福國中優質戶外教育教師專發展圖

日期	校內規劃課程	負責處室
108 學年(上)	戶外教育課程規劃與教學經驗分享: 輔導團環境教育專家教師/本校教師/地方耆老	學務處 教務處
108 學年(下)	戶外教育課程規劃與教學經驗分享: 輔導團環境教育專家教師/本校教師/地方耆老	學務處 教務處
教師專業發展系統	1.成立教師戶外教育群組，進行教學探究與討論 2.協助戶外教學活動策畫	教務處 各領域領召教師

(六) 學生學習所得的表達與創作等預期成效

1. 打開教室走出戶外，學習動力自然來：

突破傳統校內課室教學為主的知識灌輸，發展以學生生活情境之教學。年度預排研習點，雖是高雄在地知名的景點，但一般旅行導覽皆未如此深入本質(如：十八羅漢山5條隧道、寶來夜觀星象、糖廠香蕉園摘作、海巡巡護能量展示、高屏攔河堰取水樣態、高明貨櫃綠能碼頭..等)，因此透過課程的多方規畫與教學設計，讓學生對生活環境產生好奇、產生疑問，重拾好奇心，那麼學習自然而然地就發生了。



2. 手作體驗、觀察學習、提問反思，引爆學習燃點：

有別於課室內的講授課程與背誦內容，學生藉由樂趣化的手作DIY體驗，引發學生對於麵食的製程、發酵等學習內容更印象深刻；與在地化的觀察學習，引發學生對於地球科學、地質結構等學習內容更加深加廣，進而反思學習內容再提出疑問，完整的課程讓學生從中獲取許多寶貴的學習經驗與知識。



3. 有教無類，混齡國中小學習歷程皆有不同收穫：

本課程教學活動除了針對五福國中學生以外，更邀集鄰近地區國小一同共襄盛舉，由於學習歷程不競相同，在課堂內的學習或許在認知與理解上會有所差異及障礙，但是在這創意課程下的體驗式學習活動中，任何人都能獲得各自學習樂趣與大自然的該教會學生的東西。

(七) 教師、家長及社區等的參與支持狀況

1. 教師教學合作化與輔導：

各職務分工明確-跨領域、年段進行教學對話從學年教師開啟:辦理校內外學年教師基礎培訓課程。校內教師紮根學習:規劃校內教師進修課程，分享進行戶外教育課程的經驗與課程設計，並進行教師對話與意見交流，增加課程的厚實度。校內教師社群提供參與教學之教師教學資料蒐集，如：農作生活趣必得體驗由參與國小教師負責。

2. 家長支持全面化：

召開家長說明會-家長意願調查與訪談提供家長課程資訊:提供志工家長戶外教育課程簡案與行前說明及學校安全管理方式，讓家長志工明瞭與鼓勵學生參加。

3. 社區場域合作與人力在地化結合：

以高雄景觀「十八羅漢山」為主：以高雄所在地之人文、景觀、資源、物產為主題，輔以本市高雄港中心，加深「山」與「水」的對照。結合在地化場域:與援剿各社區發展協會、地區耆老共同合作教學課程，並加上海巡署南部分署、陽明海運集團共同合作。實施主題課程合作機制。



四、學校發展優質戶外教育路線簡介與資源規劃

(一) 學校推動戶外教育優質課程所產生之優質路線

戶外教育課程除了對自然教育環境設施的走訪與探究外，更透過踏查高雄市十八羅漢山、寶來溫泉...等地形、山林生態環境的體驗活動，帶領學生以戶外實地走察、觀察紀錄，進行體驗活動與探究教學，讓學生了解大自然之美、農特產與鄉土文化產業與的重要性，完整規劃具獨特性的戶外教育學習路線。

(二) 學校已推動之戶外教育路線說明 (摘要)

<p>106.12.17 40 名教師</p>	<p>海巡署南部分署- 反毒/反走私/ 近海巡護探討</p>		
<p>106.12.17 40 名教師</p>	<p>海巡署南部分署- 反毒/反走私/ 近海巡護探討</p>		
<p>106.12.17 40 名教師</p>	<p>茄萣舢舨協會- 二仁溪航探 濕地復育</p>		
<p>106.12.17 40 名教師</p>	<p>茄萣舢舨協會- 二仁溪航探 濕地復育</p>		
<p>106.12.17 40 名教師</p>	<p>茄萣舢舨協會- 二仁溪航探 濕地復育 手作蘆笛</p>		
<p>107.01.03 40 名教師</p>	<p>十八羅漢山 特殊地形、地質景觀 生態解說</p>		

<p>107.01.03 40 名教師</p>	<p>十八羅漢山 特殊地形、地質景觀 生態解說</p>		
<p>107.01.03 40 名教師</p>	<p>旗山糖廠 農作體驗 食農教育</p>		
<p>107.01.03 40 名教師</p>	<p>旗山糖廠 農作體驗 食農教育</p>		
<p>107.01.26 40 名教師</p>	<p>大樹生態園區 三禾瓦窯</p>		
<p>107.01.26 40 名教師</p>	<p>大樹舊鐵橋生態園區 三禾瓦窯</p>		
<p>107.03.07 40 名學生</p>	<p>茄萣舢舨協會- 二仁溪航探 濕地復育\淨灘 手作蘆笛\竹棧道維修</p>		

<p>107.03.07 40 名學生</p>	<p>茄荳舢舨協會- 二仁溪航探 濕地復育\淨灘 手作蘆笛\竹棧道維修</p>		
<p>107.12.08 40 名教師</p>	<p>美濃中圳社區 農作體驗 食農教育</p>		
<p>107.12.08 40 名教師</p>	<p>美濃中圳社區 農作體驗 食農教育</p>		
<p>108.01.19 40 名教師</p>	<p>高屏攔河堰 原水取水工程</p>		
<p>108.01.19 40 名教師</p>	<p>高屏攔河堰 原水取水工程</p>		
<p>108.01.19 40 名教師</p>	<p>澄清湖第七自來水廠 濕地生態 蔣公行館文導</p>		

<p>108.01.19 40 名教師</p>	<p>澄清湖第七自來水廠 濕地生態 蔣公行館文導</p>		
<p>108.01.18 40 名教師</p>	<p>高雄港文史導覽 駁二碼頭文史導覽</p>		
<p>108.01.18 40 名教師</p>	<p>陽明探索館 海洋文物導覽 港口經濟解說</p>		
<p>108.01.18 40 名教師</p>	<p>高明貨櫃綠能碼頭</p>		
<p>108.01.18 40 名教師</p>	<p>高明貨櫃綠能碼頭</p>		

(三) 場域人力：空間場域、人力與社會資源的整合規劃

空間場域	人力資源	社會資源
十八羅漢山	援剿人文協會解說員 本校兼任講師-廖啟宏老師	林務局自然保護區 援剿人文協會
旗山糖廠	援剿人文協會解說員 本校兼任講師-陸威伸老師	食農教育\農作休憩 援剿人文協會

海巡署南部巡防署	援剿南部巡防署秘書室 本校兼任講師-陸威伸老師	海巡署安檢所 南部巡防署秘書室
茄苳二仁溪	援剿人文協會解說員 本校兼任講師-廖啟宏老師	二仁溪濕地生態 援剿人文協會解說員
大樹舊鐵橋 三禾瓦窯	援剿人文協會解說員 本校兼任講師-江佩芳老師	鐵橋生態園區 援剿人文協會解說員
旗山糖廠	援剿人文協會解說員 本校兼任講師-廖啟宏老師	旗山糖廠\香蕉園 援剿人文協會解說員
美濃中圳社區	援剿人文協會解說員 本校兼任講師-歐芷伶老師	中圳社區 援剿人文協會解說員
高屏攔河堰	援剿人文協會解說員 本校兼任講師-陸威伸老師	經濟部水利署南區水資源局 大樹舊鐵橋生態園區
澄清湖第七自來水廠	援剿人文協會解說員 本校兼任講師-陸威伸老師	澄清湖生態園區 自來水公司
高雄港文史導覽	援剿人文協會解說員 本校兼任講師-江佩芳老師	高雄港務局 援剿人文協會解說員
陽明探索館	援剿人文協會解說員 本校兼任講師-歐芷伶老師	陽明海運 旗津漁會
高明貨櫃綠能碼頭	援剿人文協會解說員 本校兼任講師-陸威伸老師	陽明海運 高雄港務局\駁二碼頭

(四) 行政、後勤與安全規劃：行政支持/後勤支援整備/安全管理等規劃

組別	職稱	姓名	工作職掌
總召	校長	陳宗慶	督導各組執行進度
執行秘書	學務主任	江佩芳	綜理行政活動事宜 統籌規畫執行活動計畫 安排城鄉交流夥伴學校接待及教學進行
行政組	教務主任	王崇憲	負責教學課程安排、師資遴聘事宜、班級安排
課程研發 執行推廣組	科任老師 家委會委員	廖啟宏 王淑麗	負責課程研發、設計與改進事宜
教學活動組	教師	歐芷伶	負責各項行政文書事宜 後勤安全支援與緊急應變聯絡
生活輔導組	教師	陸威伸	交通車接送、安檢、學生保險事宜

			輔導學生生活及安全事宜
醫護組	護理師	王中慧	學生醫護事宜與陪同就醫，提供家長醫療資訊
會計組	會計主任	賴淑貞	負責各項經費審核及經費使用標準處理
庶務組	事務組長	陳慧玲	負責活動各項採購與核銷
專家諮詢	國教輔導團	傅自南	協助課程研發、路線探勘及戶外教育教學相關事宜

(五) 戶外學習路線連結優質課程之教學活動 (前/中/後) 設計與應變規劃

項目	教學前	教學中	教學後
行政	擬定教學計劃 教師教學合作 家長全面溝通 場域人力結合	跨領域統整 協同戶外教學	多元評量回饋 計畫檢核修正
後勤	前置課程作業 發展教學內涵 儲備教學師資	走讀踏查 五感體驗	實踐行動 反思回饋
安全管理	<ol style="list-style-type: none"> 擬定計畫時、應配合教學目標，注意有關校外教之各項法令規定，計畫務求周詳，舉凡實施時間、實施方式、教學配合、地點選擇、路線勘察任務分配、聯繫方法、車輛租用。安全檢查經費收支、旅行平安保險、編組分座、食宿安排醫療保健、衛生環保、預期成效、獎懲規定等都應納入，並詳加考慮。 選定日期時，應避免氣候過冷、過熱或梅雨、颱風、強風、強浪等季節，並儘量選擇非連續假日遊客較少之時段行之。 地點的選擇應配合教學目標，考慮路程的遠近，學生的體力，活動地點的安全度，由教師共同擇定；參觀地點不宜太多，避免前往疫區或危險處所。 活動前，應事先查詢參觀機構當地的醫療服務及求助管道(如地址、電話)，並須有護理人員隨行，倘若人數不足，可商請有護理知識、經驗、專長資格的人員協助，並應備妥急救藥品 路線的選擇應考量參觀地點串連順暢，路況適合大型車輛行駛。 地點選定後應派人事先勘察，或向旅遊公司探明校外教學參觀路線與目的地之狀況，提供計畫執行或修正之參考。 校外教學計畫應經校務會議或訓導會議研討通過後實施。 		
應變規劃	<ol style="list-style-type: none"> 計畫確定後如發現有不適宜辦理之情況時，應預備替代方案，或更改日期，或更改地點或停辦。 領隊、帶隊教師及協助人員應隨時掌握活動狀況，並與學校保持聯 		

繫，如臨時時發生氣候變化、路況不良或其他事故，應當機立斷妥善處理，以確保學童安全，並特別留意學生身心狀況，保持高度敏銳，有效處理危險或偶發事件。

3. 遇有傷害意外事件發生，應立即施以緊急救護其情況嚴重者，須儘速就近送醫治療，並即通知警察單位，請求協助。

五、可推廣與承擔之優質戶外學習路線規劃說明

(一) 可分享與服務之優質路線舉例：詳列各路線與時程

1. 二日遊方案：依氣候與交通住宿環境搭配
A 方案：先民文化 → 地質景觀(科普環教)
2. 一日遊方案：依氣候與地理環境搭配
B 方案：臨海親水 → 經濟見證(體驗活動)
生命之水 → 水資源尋根(科普環教)
經濟蛻變 → 城市興起(環境素養)

(二) 優質戶外教育路線之特色：環境資源、活動主題、地方創生等特色與內涵

五福國中結合校本課程活化生活環境學習，包含了領域課程的延伸與校本課程相輔相成；也兼具獨立的課程規劃，有系統的課程整合，能促成學生深化學習，讓戶外教育產生多面向的學習成效。此戶外教育課程除了對自然教育環境設施的走訪與探究外，更透過踏查高雄、十八羅漢山、寶來溫泉、美濃中圳、旗山糖廠、海巡署南部分屬、高屏攔河堰、澄清湖第七自來水廠、駁二碼頭、高雄港、67 號碼頭等地形、山林溪流生態環境的體驗活動，帶領學生以戶外實地走察、觀察紀錄，進行體驗活動與探究教學，讓學生了解大自然之美、農作與文化產業及經濟轉型的重要性，完整規劃下列具獨特性的戶外教育學習路線。

十八羅漢山 VS. 旗山糖廠、美濃中圳，先民文化 → 地質景觀

海防第一線 VS 二仁溪蛻變，臨海親水 → 經濟見證

高屏攔河堰 VS. 澄清湖水庫，生命之水 → 水資源尋根

高港文導 VS. 陽明碼頭巡禮，經濟蛻變 → 城市興起

(三) 優質戶外學習路線的教學實施策略(回應優質課程學習之素養)摘要說明：

1. 十八羅漢山 VS. 旗山糖廠、美濃中圳，先民文化 → 地質景觀

(1) 教學思考：


1. 十八羅漢山為台灣三大礫石火焰山之一。先民入台屯墾六龜後，發現該地依山傍水，對林木、水果植栽具有長期養



護力，日據時代日人大量種植桃花心木、樟木作為國立屯本，為便利開採輸送林木，日人開闢五條隧道。這五條隧道除運送林木外，對當時原林生態也做了程度保護，迄今演變成觀光休憩及原林生物棲息場處。林務局 95 年成立自然保護區。

2. 旗山糖廠為百年製糖業龍頭-台糖公司物產，創建於 1909 年（民國前三年），當時為日本殖民期間，旗山糖廠自建廠至今已有百年的歷史，雖然曾經因製糖而輝煌一時，但隨著時代變遷，國際糖價低迷不振，台糖公司於民國 91 年停止糖廠的製糖作業，逐漸將糖廠營運轉為多角化經營，改為糖廠公園，部分的樟木已列入高市百年的紀錄，即使在天氣炎熱的夏天，廣大的樹蔭仍能為遊客們擋下大部分暑氣，融合文化、商業與休閒功能的糖廠，已成功轉型，成為遊客喜愛的景點。透過旗山糖廠協會的號召下，攏絡轄區內耆老組成志工，對農村傳統農作藝品、農食餐飲特色，予以技藝傳承。
3. 美濃中圳社區發展協會引領參訪客家文物館、林家古厝、油傘文化、藍染製作、割稻飯、瓜果醬菜醃製、手作菜頭粿、菸樓等，對客家農村文化傳承別具深度。
4. 寶來以溫泉及梅花聞名，復經 88 風災後各界資源漸漸進入，市府觀光局投入 4 千萬打造 5.4 公頃的賞花溫泉公園。

(2) 學習內容：

1. 透過礫岩形成的特殊地景，可以提供造山運動，侵蝕作用，地殼均衡的調整，沉積物的來源區，風化作用等訊息的探討，甚至在古氣候的問題上，六龜礫岩的堆積亦為重要的探討依據，為甚具價值的自然文化資產。
2. 動物組成：紀錄到 164 種，包括無脊椎動物的昆蟲類 81 種、蜘蛛類 7 種、倍足類 7 種、百足類 1 種、甲殼類 1 種及貝類 1 種，脊椎動物有魚類 2 種、兩生類 8 種、爬蟲類 4 種、鳥類 53 種及哺乳類 5 種。植物方面，共記錄 76 科 181 屬 233 種，其中以禾本科最多，菊科、豆科及茜草科次之。其中有四種珍稀植物，包括：綠花安蘭、假淡竹葉、類蘆及多花山柑等。
3. 農村工藝(香蕉絲運用)，傳承技藝。
4. 體驗農作(割稻飯/南瓜包/瓜果醬)，建立食農教育健康飲食概念。
5. 夜觀星象、晨享溫泉泡腳。
6. 動手操作，在課堂上分享學習，進而應用在生活上

(3) 教學歷程：

1. 為什麼荒野之地會是動植物昆蟲所愛？為什麼十八羅漢山有如此的條件？

2. 農作體驗：香蕉絲編繩→編繩吊飾→編繩隔熱墊。
3. 食農飲食：揉麵團→南瓜包。
4. 星象方位判讀、地質溫泉概說。



(4) 單元評量

1. 口頭分享：學生個人能表達手工製作香蕉絲捻繩的各項步驟、流程以及道出親手搓、拉、揉、捏與纏等各項技能的觸感。
2. 實作體驗：手工製繩是一項非常辛勞的過程，學生能夠從頭到尾盡情的體驗與享受製作的每一項過程。
3. 團隊精神：機器製繩有其快速便捷，但卻無法作出富情感與惜物之情的生活用品，若僅學生一人是無法獨力完成的，必須仰賴小組的共同合作才有辦法達成。

2. 海防第一線 VS 二仁溪蛻變，臨海親水 → 經濟見證

(1) 教學思考：

1. 台灣四面環海，近海資源巡護第一線主力來自於行政院海洋委員會，戮力執行「海域治安」、「維護漁權」、「救生救難」、「海洋事務」及「海洋保育」五大核心任務。
2. 二仁溪歷經台灣經濟起飛，由農工社會轉型工商社會，在這過程中對二仁溪產生巨大變化。近年來透過茄苳舢舨協會極力呼籲號召青年返鄉致力維護環境及生態保育下，漸漸有不同風貌可見。

(2) 學習內容：

1. 認識船舶進出港口程序，見證近海沿岸巡防第一線，了解危安影響。
2. 農工村落經濟轉型，河道汙染成因。
3. 河道濕地生態復育及休閒觀光作為。

(3) 教學歷程：

1. 海巡署演進，對五大核心任務作為 VS. 成果展示。
2. 二仁溪航探，親自見證二仁溪復育、濕地保護作為，協助修繕觀光休閒竹棧道。
3. 了解生活型態對環境影響。



(4) 單元評量

1. 口頭分享：對海洋資源保護，台灣四面鄰海因此可以藉由學生分享，描述海安失錯影響程度(搭配時事如豬瘟/槍毒)，同時老師藉由反向思考，讓學生逐步了海巡署辛勞之處。
2. 觀察學習：二仁溪流域分布農工經濟、家庭醒想變化，以及二仁溪生態復育設施與功用。
3. 實作體驗：學生沿二仁溪觀光休閒逐站到修繕踏查過程中，了解三種以上不同繩

結之作用。

(四) 承載量：

路線 1 十八羅漢山 VS. 旗山糖廠、美濃中圳，先民文化 → 地質景觀	
教學時間	2 天 1 夜
學員人數	一梯次 35 人，可申請 2 梯次
適合對象	師生研習 (師 5 員、生 30 員，採 1 師 4 生,小組模式)
教學內容	<ul style="list-style-type: none">● 體驗全台三大礫岩,唯一在南台灣的火焰山礫岩(十八羅漢山),瞭解日據時期開發運輸隧道源由。● 透過旗山糖廠及美濃中圳社區參訪,了解傳統農村式點心及環保農作製程。● 建立健康飲食觀念。● 夜觀星海-星象判讀 (手機平板教學)。● 地質溫泉體驗。● 動手製作(星象盤\香蕉絲編繩\手工糰\南瓜包\紙傘油畫\採毛豆\拔蘿蔔),在課堂上分享學習,進而應用在生活上。
課程介紹說明	五福國中→旗山糖廠→十八羅漢山→芳晨溫泉渡假村(夜泊處)→翌早溫泉泡腳→美濃中圳社區→五福國中。

路線 2 海防第一線 VS 二仁溪蛻變，臨海親水 → 經濟見證	
教學時間	8 小時
學員人數	一梯次 35 人，可申請 3 梯次
適合對象	師生研習 (師 5 員、生 30 員，採 1 師 4 生,小組模式)
教學內容	<ul style="list-style-type: none">● 認識國防第一線海巡署對近海資源的巡護、保育、休閒、價值影響。● 了解二仁溪經濟轉型影響原因及現階段復育作為。● 認識內水資源、濕地保育及水土保持休憩養護工作的重要。● 動手製作(蘆葦童玩-蘆笛\竹棧道維護工程),在課堂上分享學習,進而應用在生活上。
課程介紹說明	五福國中→海巡署南部分署(安檢所港口勤務、反毒、反走私宣教,近海資源巡護作為)→二仁溪(二仁溪航探、內水濕地生態、淨灘、休閒竹棧道維護)→五福國中。

路線3 高屏攔河堰 VS.澄清湖水庫，生命之水 → 水資源尋根	
教學時間	8 小時
學員人數	一梯次 35 人，可申請 3 梯次
適合對象	師生研習 (師 5 員、生 30 員，採 1 師 4 生,小組模式)
教學內容	<ul style="list-style-type: none"> ● 瞭解南臺灣取水方式，並經由實察，認識天然水資源運用，進而知道保護環境及取水不易的重要性。 ● 生活作息節約用水的個人體驗。 ● 動手製作(環保提袋)。
課程介紹說明	五福國中→高屏攔河堰(高屏溪水土復育、取水工程介紹)→澄清湖第七自來水廠(淨水作業、水庫濕地生態、蔣公行館文物介紹)→五福國中。

路線4 高港文導 VS.陽明碼頭巡禮，經濟蛻變 → 城市興起	
教學時間	8 小時
學員人數	一梯次 35 人，可申請 3 梯次
適合對象	師生研習 (師 5 員、生 30 員，採 1 師 4 生,小組模式)
教學內容	<ul style="list-style-type: none"> ● 高雄港內港遊港文史導覽。 ● 探訪陽明海洋文物探索館。 ● 走訪高雄港「綠色科技」高明貨櫃 67 號碼頭。 ● 動手製作(港口經濟小吃-海苔飯糰)。
課程介紹說明	五福國中→駁二碼頭(文導碼頭的轉型)→登艇遊港(近觀港內風華、文導高雄港區發展演變)→五福國中。

(五) 優質路線參與對象與承擔：參與學校之申請方式、審查參與學校之標準、外校參與對象經費負擔比例等等之說明

路線	課程規劃	可申請梯次	梯次乘載量	費用	對象
二天一夜 先民文化→ 地質景觀 (十八羅漢山 VS. 旗山糖廠、美濃中圳)	十八羅漢山→地質景觀 旗山糖廠→先民文化 寶來→天文地景 美濃中圳→先民文化	2	35 人	戶外教育經費	師生研習
8HR 臨海親水→經濟見證 (海防第一線 VS. 二仁溪蛻變)	海巡署南部分署→ 近海資源巡護 二仁溪→航探生態	3	35 人	戶外教育經費	師生研習
8HR 生命之水→水資源尋根 (高屏攔河堰 VS. 澄清湖水庫)	高屏攔河堰→生命之水 澄清湖水庫→淨水工法	3	35 人	戶外教育經費	師生研習

<p>8HR 經濟蛻變→城市興起 (高港文導 VS. 陽明碼頭巡禮)</p>	<p>高雄港→經濟蛻變 陽明碼頭→綠能科技</p>	<p>3</p>	<p>35 人</p>	<p>戶外教育經費</p>	<p>師生研習</p>
<p>備註</p>	<p>1. 本案各戶外教育路線以高雄市學校為優先錄取對象。 2. 以附件一申請表之申請理由為錄取主要依據。 3. 經錄取之學校，一律以電話通知。 4. 獲補助參加優質戶外教育路線之學校，於活動完成內一週將成果寄回本校</p> <p>◆ 成果內容需含：</p> <p>(1) 活動照片 6 張，請加註說明。(格式不限，照片檔請提供光碟一片) (2) 填寫附件三回饋單 (3) 填寫附件四執行成效質與量分析</p> <p>若有任何活動相關問題，請洽詢 07-2223036#21 學務主任 江佩芳</p>				

六、預期效益 (請分項條列簡述)

(一) 量的效益

1. 梯次效益：四條優質戶外教育路線，每學年可提供校內外共 11 梯次戶外教育研習。
2. 人次效益：四條優質戶外教育路線，共能造福 385 人次進行戶外教育。
3. 對象效益：四條優質戶外教育路線，將推廣至本市學校、鄰近區域學校以及給予他校採混齡教育之教學。

(二) 質的效益

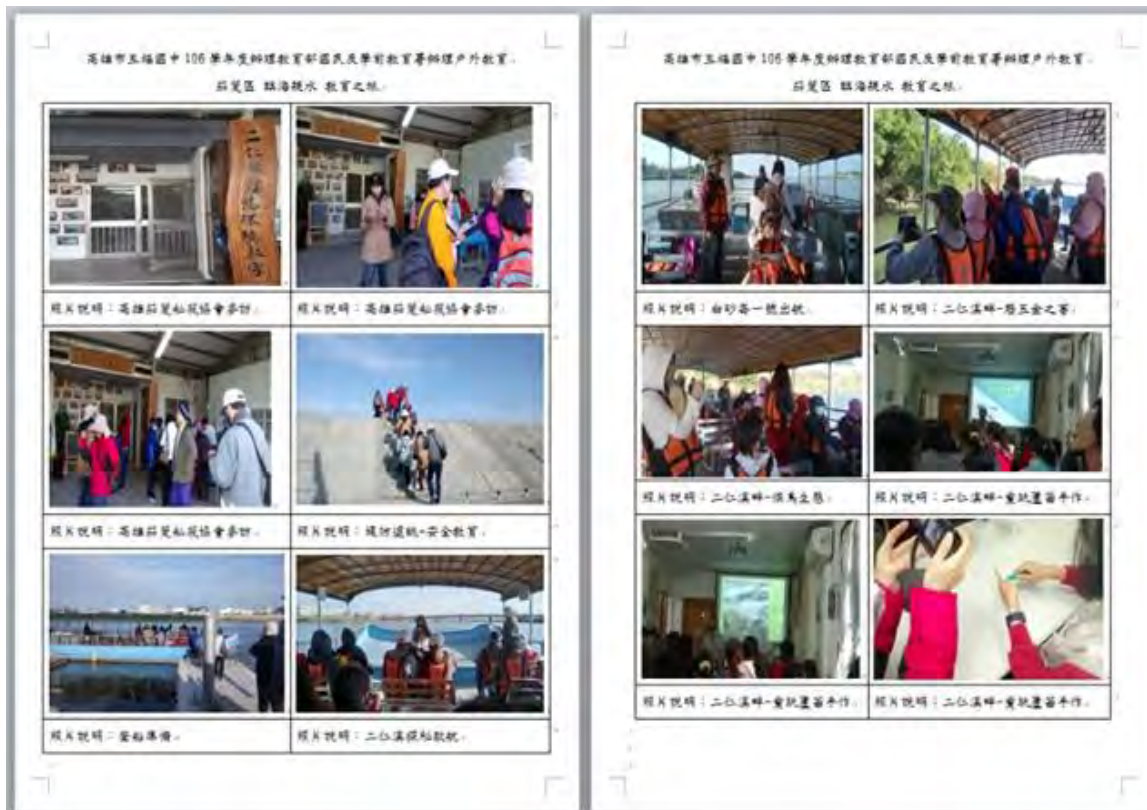
1. 學生學習：突破傳統校內課室教學為主的知識灌輸，發展以學生生活情境之教學。
2. 教師專業：校內教師紮根學習，規劃校內教師進修課程，分享進行戶外教育課程的經驗與課程設計，並進行教師對話與意見交流，增加課程的厚實度。
3. 社區參與：異業結合跨際合作：引進地方產業、民間資源與社區人文協會合作教學，共創學習新樣貌，如港務局、陽明海運集團、援剿人文協會、當地居民

七、戶外課程與教學相關成果

(一) 本校歷年推展戶外教育優質課程或校本特色之戶外教學相關成果

1. 本校為 106(協辦)~107 年度高雄市戶外教育中心學校，承辦全市戶外教育相關業務及推展。
2. 106~107 年參加教育部國民及學前教育署補助戶外教育計畫成果發表會
3. 榮獲 2015 高雄市品德教育標竿學校
4. 2016 高雄市品德教育標竿學校
5. 105 學年度教育部推動品德教育成績卓越特色學校
6. 2017 高雄市品德教育標竿學校
7. 2018 高雄市品德教育標竿學校
8. 榮獲 105 學年度教育部「品德教育實踐運動」-認證
9. 榮獲 107 學年度教育部「健康體位輔導與推廣計畫」—優等

(三) 本校曾推展戶外教育策略聯盟、種子學校或優質路線相關成果 (若有請提供並敘明各校先前推展戶外教育優質課程與優質路線的學習實況)



高雄市五福國中 106 學年度辦理教育部國民及學前教育署辦理戶外教育
 十八羅漢山生態 暨 旗山糖廠社區發展 研習-種子教師組



照片說明：旗山糖廠農作風味餐

照片說明：旗山糖廠農作風味餐



照片說明：旗山糖廠社區發展介紹



照片說明：旗山糖廠社區發展介紹



照片說明：香蕉絲 捲繩製作



照片說明：香蕉絲 捲繩製作

高雄市五福國中 106 學年度辦理教育部國民及學前教育署辦理戶外教育
 十八羅漢山生態 暨 旗山糖廠社區發展 研習-種子教師組



照片說明：香蕉絲 手環製作

照片說明：香蕉絲 手環製作



照片說明：旗山蕉園特色介紹(國寶師資)



照片說明：旗山蕉園特色介紹(國寶師資)



照片說明：旗山蕉園特色介紹(國寶師資)



照片說明：旗山蕉園品蕉之憶

高雄市五福國中 106 學年度辦理教育部國民及學前教育署辦理戶外教育
 溪手詢福 鐵橋菜場 鄉土懷舊之旅



照片說明：溪手詢福 校際交流

照片說明：溪手詢福 校際交流



照片說明：溪手詢福 大樹區 社區介紹



照片說明：溪手詢福 大樹區 社區參訪



照片說明：溪手詢福 大樹區 特色風味餐



照片說明：溪手詢福 大樹區 荔枝茶

高雄市五福國中 106 學年度辦理教育部國民及學前教育署辦理戶外教育
 溪手詢福 鐵橋菜場 鄉土懷舊之旅



照片說明：溪手詢福 大樹區 荔枝茶

照片說明：溪手詢福 大樹區 荔枝茶



照片說明：溪手詢福 大樹區 荔枝茶



照片說明：溪手詢福 大樹區 荔枝茶



照片說明：溪手詢福 大樹區 荔枝茶



照片說明：溪手詢福 大樹區 荔枝茶

高雄市五福國中 106 學年度辦理教育部國民及學前教育署辦理戶外教育

溪手詢福 窯場窯場 鄉土懷舊之旅



照片說明：溪手詢福 窯場窯場尋跡。



照片說明：溪手詢福 窯場窯場尋跡。



照片說明：溪手詢福 窯場窯場尋跡。



照片說明：溪手詢福 窯場窯場尋跡。



照片說明：溪手詢福 窯場窯場尋跡。



照片說明：溪手詢福 窯場窯場尋跡。

高雄市五福國中 106 學年度辦理教育部國民及學前教育署辦理戶外教育

溪手詢福 窯場窯場 鄉土懷舊之旅



照片說明：溪手詢福 窯場窯場文創研習。



照片說明：溪手詢福 窯場窯場文創研習。



照片說明：溪手詢福 窯場窯場文創研習。



照片說明：溪手詢福 窯場窯場文創研習。



照片說明：溪手詢福 窯場窯場文創研習。



照片說明：溪手詢福 窯場窯場文創研習。

高雄市五福國中 106 學年度辦理教育部國民及學前教育署辦理戶外教育

五福童軍(社區服務) 二仁溪生態文化之旅



照片說明：二仁溪生態教室參訪。



照片說明：二仁溪生態教室。



照片說明：二仁溪社區生態解說。



照片說明：兒童玩籃製作。



照片說明：兒童玩籃製作。



照片說明：出發吧!探索二仁溪。

高雄市五福國中 106 學年度辦理教育部國民及學前教育署辦理戶外教育

五福童軍(社區服務) 二仁溪生態文化之旅



照片說明：二仁溪歷史演進介紹。



照片說明：二仁溪歷史演進介紹。



照片說明：仿古捕撈(吊罾)檢視說明。



照片說明：仿古捕撈(吊罾)檢視說明。



照片說明：人造濕地解說(漲退潮引水設計)。



照片說明：彈塗魚招潮蟹“來作伙”。

八、其他補充說明或附件

附件一

高雄市五福國中 108 學年度辦理推展優質戶外教育路線

參加學校申請表

學校名稱		處室聯絡人	
學校地址			
參加人數	學生()人 師長()人	連絡電話	
餐食	葷食()人；素食()人		
申請理由			
請勾選欲參加之優質路線		請填寫欲辦理的日期	
<input type="checkbox"/> 方案 A 路線：		第一順位： 第二順位：	
<input type="checkbox"/> 方案 B 路線：		第一順位： 第二順位：	
注意事項			
1. 搭配 12 年國教，以學區鄰近 4 所學校(凱旋國小、信義國小、新興國小、四維國小) 優先報名。			
2. 考量教學品質，研習參加人數以 35 人為上限(含隨隊師長)			

- ◆ 填妥申請表後請 E-MAIL 回傳至 wfoutedu@gmail.com 或傳真 07-2223039，並請來電確認。
- ◆ 錄取與否，本校將以電話通知。
- ◆ 若有任何活動相關問題，請洽詢 07-2223036#21 學務主任 江佩芳

高雄市五福國中 108 學年度辦理推展優質戶外教育路線行程一覽表

路線	課程規劃	可申請梯次 (校內+校外)	梯次乘載量	費用	對象
二天一夜 先民文化→ 地質景觀 (十八羅漢山 VS. 旗山糖廠、美濃中 圳)	十八羅漢山→地質景觀 旗山糖廠→先民文化 寶來→天文地景 美濃中圳→先民文化	2	35 人/梯	戶外教育經費	師生研習
8HR 臨海親水→經濟 見證 (海防第一線 VS. 二仁溪蛻變)	海巡署南部分署→ 近海資源巡護 二仁溪→航探生態	3	35 人/梯	戶外教育經費	師生研習
8HR 生命之水→水資源 尋根 (高屏攔河堰 VS. 澄清湖水庫)	高屏攔河堰→生命之水 澄清湖水庫→淨水工法	3	35 人/梯	戶外教育經費	師生研習
8HR 經濟蛻變→城市 興起 (高港文導 VS. 陽明碼頭巡禮)	高雄港→經濟蛻變 陽明碼頭→綠能科技	3	35 人/梯	戶外教育經費	師生研習
備註	<p>1. 本案各戶外教育路線以高雄市學校為優先錄取對象。</p> <p>2. 以附件一申請表之申請理由為錄取主要依據。</p> <p>3. 經錄取之學校，一律以電話通知。</p> <p>4. 獲補助參加優質戶外教育路線之學校，於活動完成內一週將成果寄回本校</p> <p>◆ 成果內容需含：</p> <p>(4) 活動照片 6 張，請加註說明。(格式不限，照片檔請提供光碟一片)</p> <p>(5) 填寫附件三回饋單</p> <p>(6) 填寫附件四執行成效質與量分析</p> <p style="text-align: right;">若有任何活動相關問題，請洽詢 07-2223036#21 學務主任 江佩芳</p>				

「高雄市 108 學年度學校實施戶外教育計畫」回饋統計表

各位同學好：

非常感謝你參與本次校外教學活動，希望活動的安排與課程的設計能讓你擁有豐富的收穫。為使下次活動更完美，請你依本次參加活動的感受，提供寶貴的建議與回饋，以作為日後舉辦校外教學活動之參考，謝謝！

一、活動課程方面(請在內打勾)

(一)您對本課程主題內容安排之滿意程度？

非常滿意 滿意 尚可 不滿意 非常不滿意

(二)您對本課程主講者整體表現之滿意程度？

非常滿意 滿意 尚可 不滿意 非常不滿意

二、活動整體安排方面

(一)您對本課程時間安排之滿意程度？

非常滿意 滿意 尚可 不滿意 非常不滿意

(二)您對活動場地之滿意程度？

非常滿意 滿意 尚可 不滿意 非常不滿意

(三)您對服務人員態度之滿意程度？

非常滿意 滿意 尚可 不滿意 非常不滿意

(四)您對校外教學規劃及說明的了解程度

非常滿意 滿意 尚可 不滿意 非常不滿意

三、本次活動的具體建議：

「高雄市 108 學年度學校辦理推展優質戶外教育路線」

執行成效質與量分析

項目	說明
路線名稱	
執行時間	_____年_____月_____日，時間：
活動地點	
對象及參加人數	學生：_____人，師長：_____人，家長_____人，共計_____人
課程內涵與成效	
過程檢討	
問題解決策略	
意見回饋	

九、計畫經費申請表(請使用教育部國民及學前教育署制式表單，依「教育部補(捐)助及委辦經費核撥結報作業要點」及國教署之補助要點相關規定說明編列經費，並逐級核章。)

本計畫總經費 350,000 元整，申請補助經費 350,000 元整。